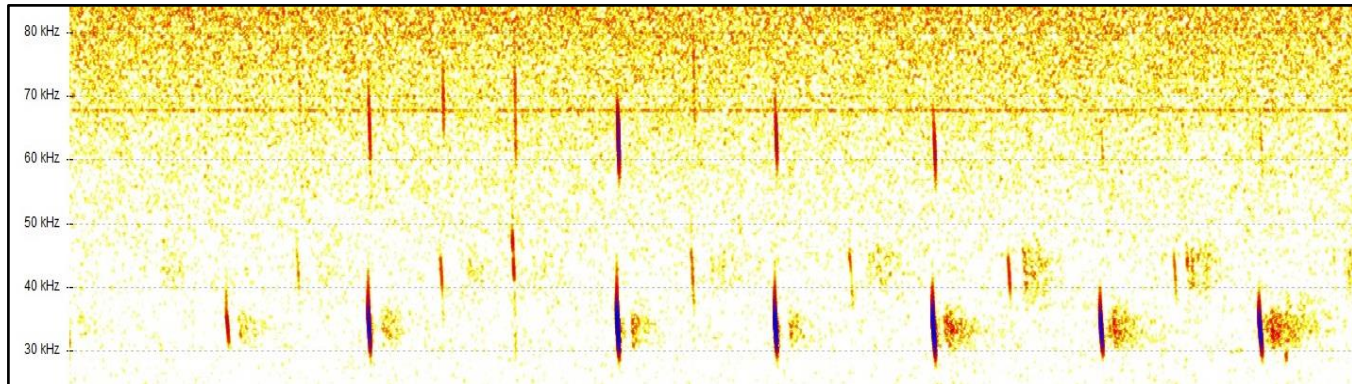


La population des Barbastelles en province de Luxembourg : résumé des connaissances



Colloque belge de chiroptérologie

du 18 novembre 2017

à 1050 Bruxelles

La population de Barbastelles d'Europe :

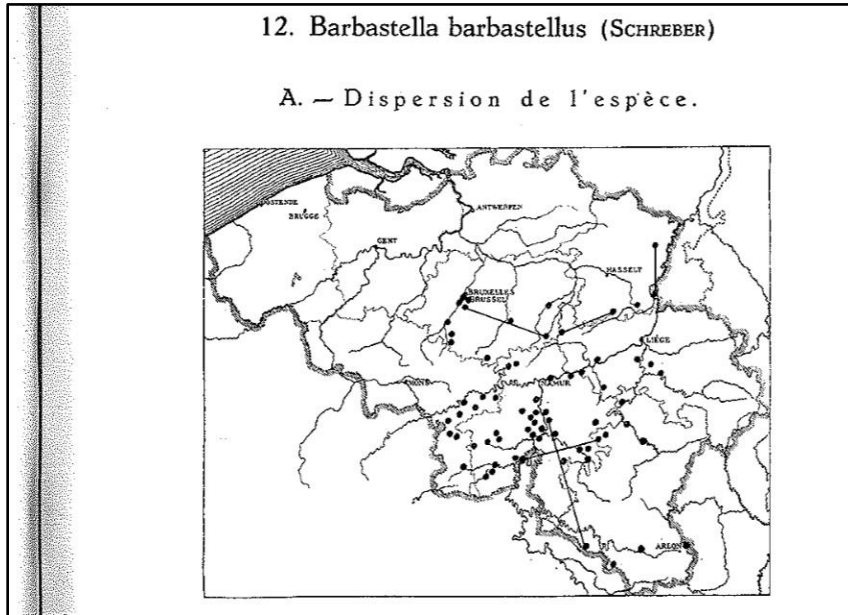
- Partie 1, en province de
Luxembourg par Béatrice Herry
- Partie 2, en province de **Flandre
orientale** par Joris Everaert

Barbastella barbastellus,
(Schreber, 1774)



Photo : Benoît Molitor

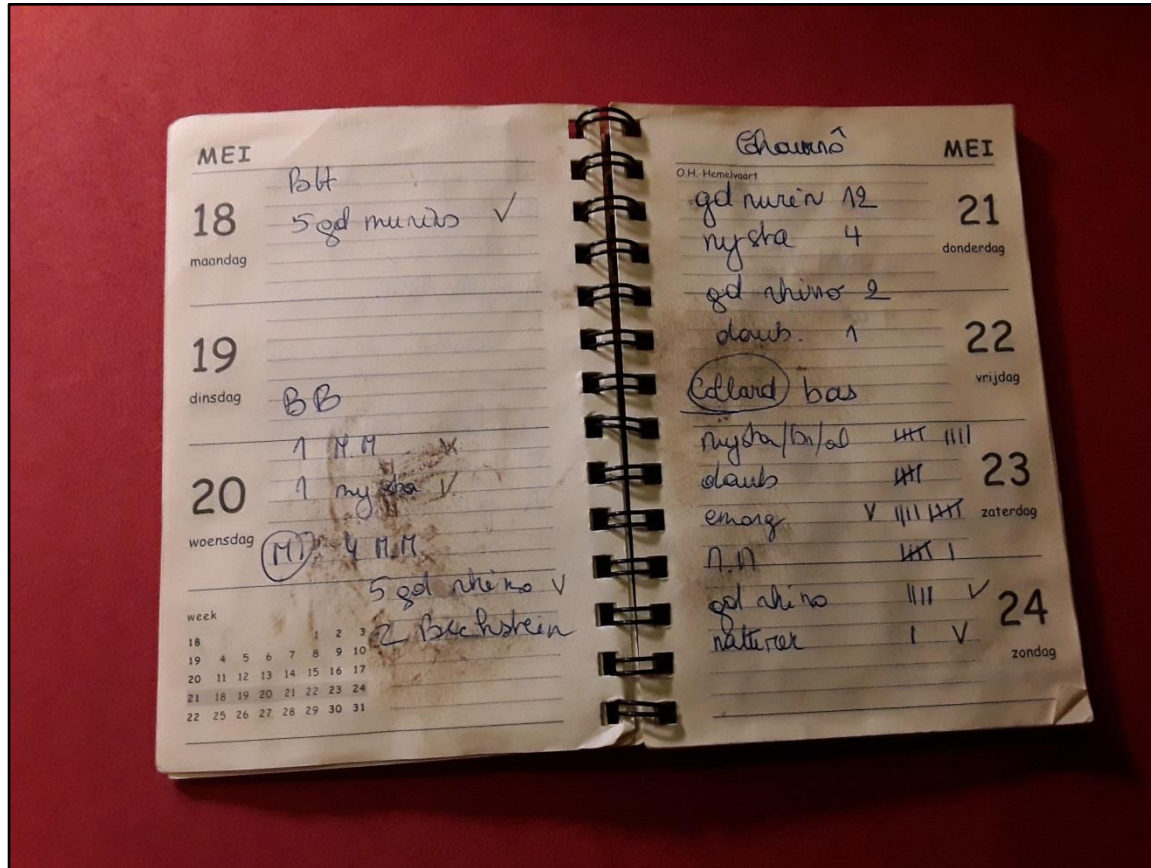
Le grand blanc : 1967 => 2008



Bulletin n°43 de l'institut des Sciences naturelles de Belgique du 16,10,1967, J. Fairon.



A Modave, la dernière Barbastelle connue disparaît en 2008.



Et pourtant, l'équipe des Luxembourgeois cherche, chaque hiver, dans les galeries connues.

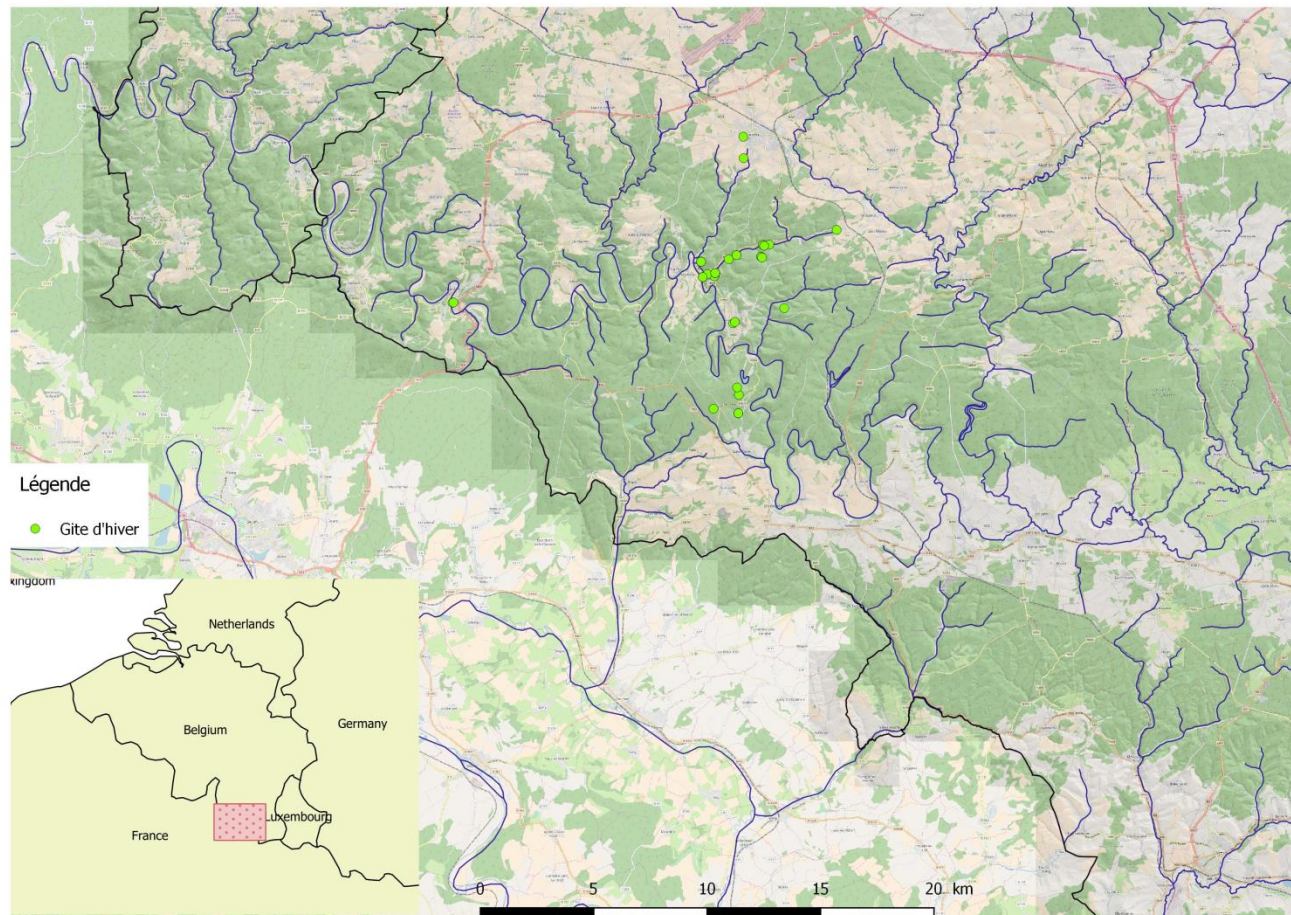
Le 29 janvier 2004, dans *L'Info de l'Ardenne* : « Au total, la journée aura donné : 42 chiroptères (...) mais pas de Barbastelle ».

Enfin, en 2006, un premier individu est signalé dans une ardoisière de la région de Bertrix

1999/00	05	06	07	08	09	10	11	12	13	14	15
Modave (Al'wesse)	1	1	1	1	1						
Collard			1					1	1		1
Tunnel Ste Cécile								1	4	4	3
Tunnel Lingle								1	2		1
Tunnel St Médard										1	
Gare Lingle									1		
Ardoisière La Fortelle					1	1					
Ardoisière de la Goutelle										1	2
Ardoisière Husson							1	1			
Ardoisière Lingle							2	?	?	?	?
Total Herbeumont			1		1	1	3	4	9	6	6

La dame noire revient, l'hiver...

- *Carte présence hivernale*



Tunnels, poudrières et ardoisières



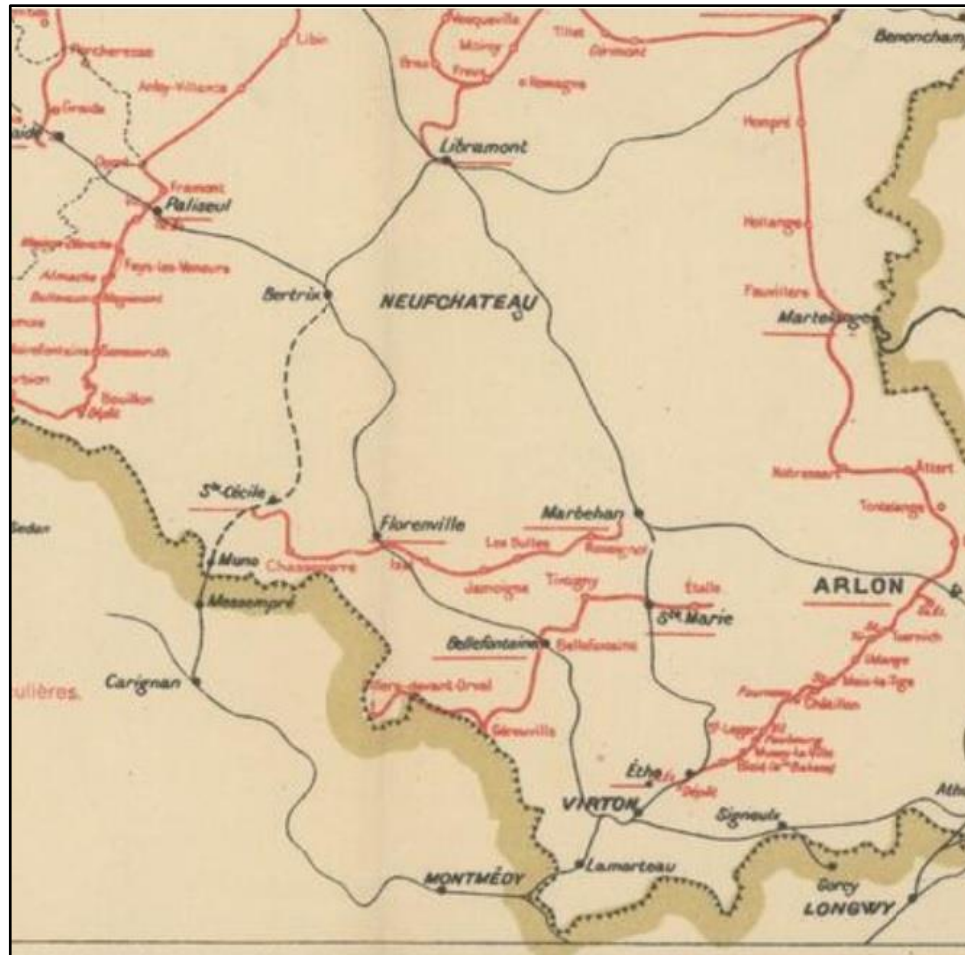
Donc, on cherche partout !



Y compris dans les lieux non
référencés, autour de Bertrix.



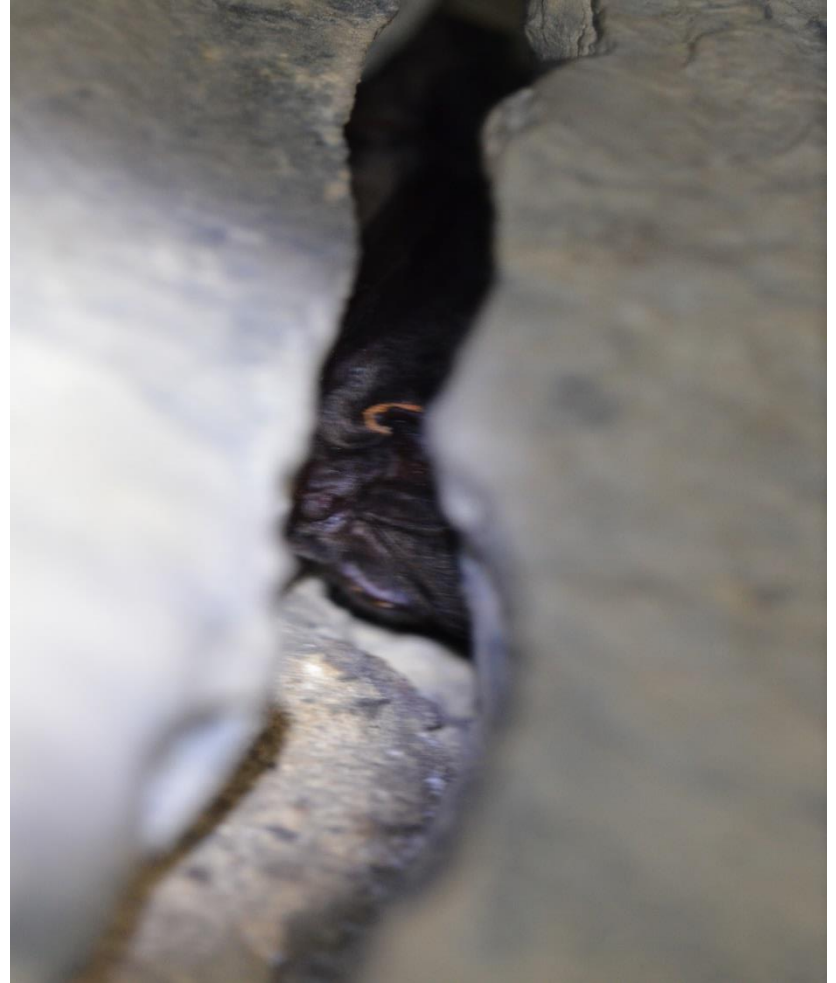
Le groupe Plecolux constate qu'elle affectionne la ligne 163A, Bertrix-Muno :



Briques, joints manquants...

- Le tunnel de Saint-Médard, 687 m
- Le tunnel de Ligné, 300 m
- Le tunnel de Sainte-Cécile, 1350 m
- Et plus tard, le tunnel de Bohan, 230 m (25.02.2015)
- Le tunnel de Bouillon, 121 m (25.02.2015), dans un joint à 25 m de l'entrée

... ou fissures



Grands froids : la Barbastelle déménage

En 2013, l'équipe qui s'occupe du recensement hivernal constate qu'il y a plus d'individus que les années précédentes, y compris dans de nouveaux endroits. Il fait glacial.

Avec les années, on confirmera ce phénomène.

Un relevé mensuel au tunnel de Lingle en 2015-2016 montre que les Barbastelles changent de place.

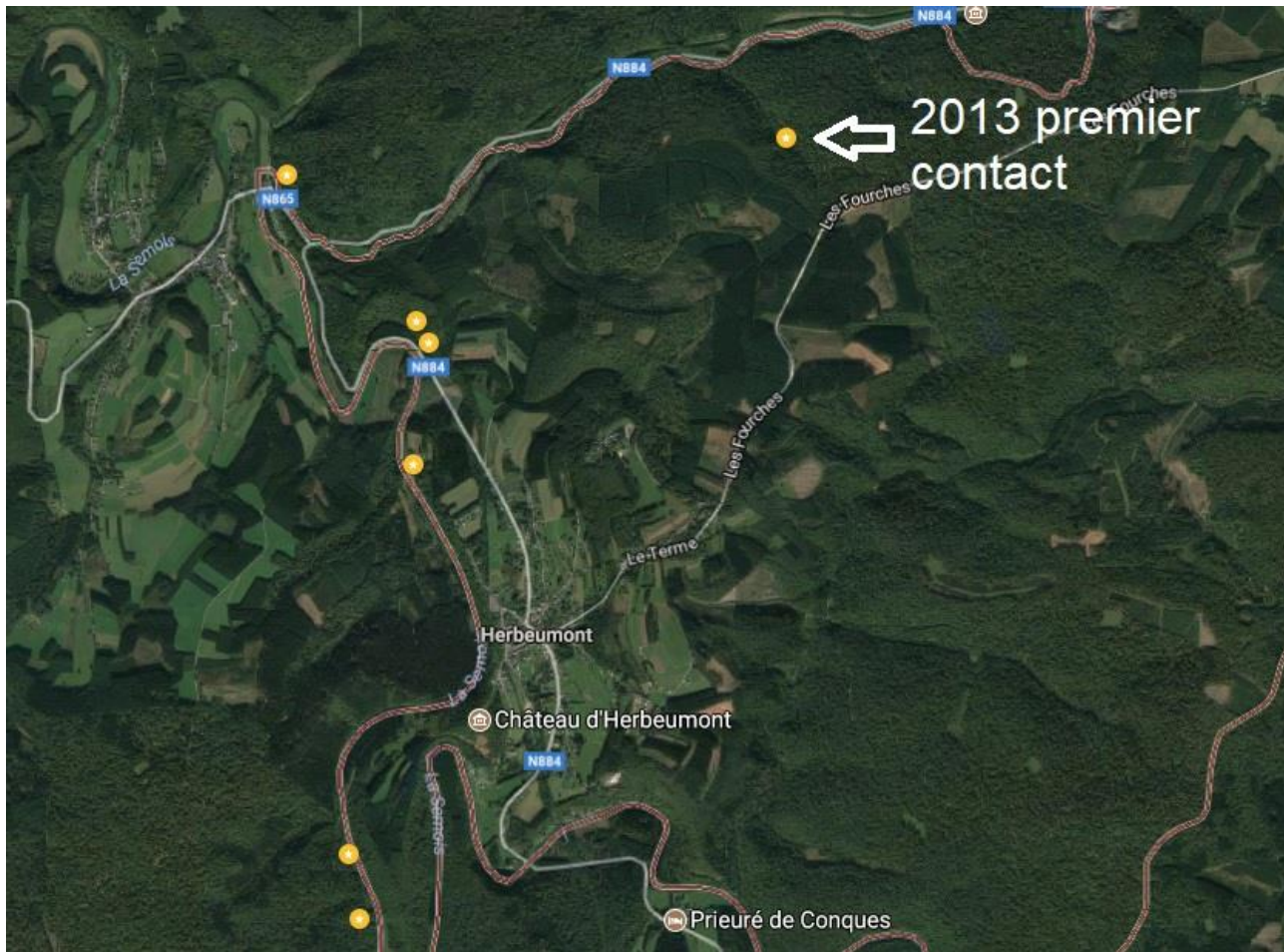


**Recensements hivernaux :
un indicateur.
Ce qui rejoint la littérature**



- Les individus sont probablement plus nombreux que ceux strictement comptés.
- La Barbastelle vole l'hiver.
- On ne connaît pas (encore) de gîtes hivernaux autres : écorces, maisons,...
- En cas de grand froid : on se précipite pour un inventaire improvisé !

2013 : premier enregistrement



Le groupe décide de consacrer son temps à l'étude de l'espèce

Notre méthode de travail :

- *Placer des enregistreurs automatiques.*
- *Analyser les fichiers rapidement.*
- *Pointer les endroits de passage.*
- *Placer des filets.*
- *Nous sommes peu nombreux et le relief de l'Ardenne est accidenté ; le matériel de détection doit être au top.*

- Trouver des colonies de reproduction.
- Déterminer des zones où elle est présente.
- Identifier ses terrains de chasse et ses habitudes.
- Déterminer son régime alimentaire et en déduire son habitat optimal.

Grand programme d'écoute dans la région de Bertrix - Herbeumont

2013 : EM3, EM3+ et SM2
sont placés dans
différentes configurations.

2014 : campagne d'écoute
avec 4 SM2 reçus à prêter
très tôt dans l'année.

Espionnage organisé de
l'espèce : chemins
forestiers, sorties de
galeries d'ardoisières,
tunnels, dans le massif, à
chaque sortie du groupe
Plecolux,...



La dame noire revient, l'été...

- Le 29 juin 2013 : enregistrement d'une Barbastelle à 22h46 avec un EM3.
- Le 13 juillet, soirée de capture : une chauve-souris dans les filets = une Barbastelle ! On l'équipe d'un émetteur et on la piste pendant une douzaine de jours (c'est un mâle). Cela met en lumière ses terrains de chasse, mais on ne trouve pas le gîte. Elle n'est pas seule.

Ou plutôt, ces messieurs Barbastelles

- Les enregistrements mettent en évidence des zones de passage : tunnels, ancienne ligne de chemin de fer 163A, chemins forestiers, routes, visites des sites ardoisiers (surtout celui de Linglé),...
- Des décisions DNF restreignent nos actions possibles.
- Le point n°2 : tunnel de Sainte-Cécile.

- Interdiction de capture aux sorties de tunnels.
- Observation du trafic des Barbastelles aux abords.
- Stratégie de capture appliquée, ... et ça marche ! Mais on ne capture que des mâles qui ne peuvent pas être équipés.
- Mise au point d'un répertoire d'oreilles... faute de mieux.
- Capture des papillons sur le site de l'ancienne gare de Lingle.

Vous êtes fichés !



- Systématiquement nous prenons des photos détaillées des oreilles et Frédéric Forget se charge de les examiner.
- A ce jour, aucune Barbastelle n'a été reprise.

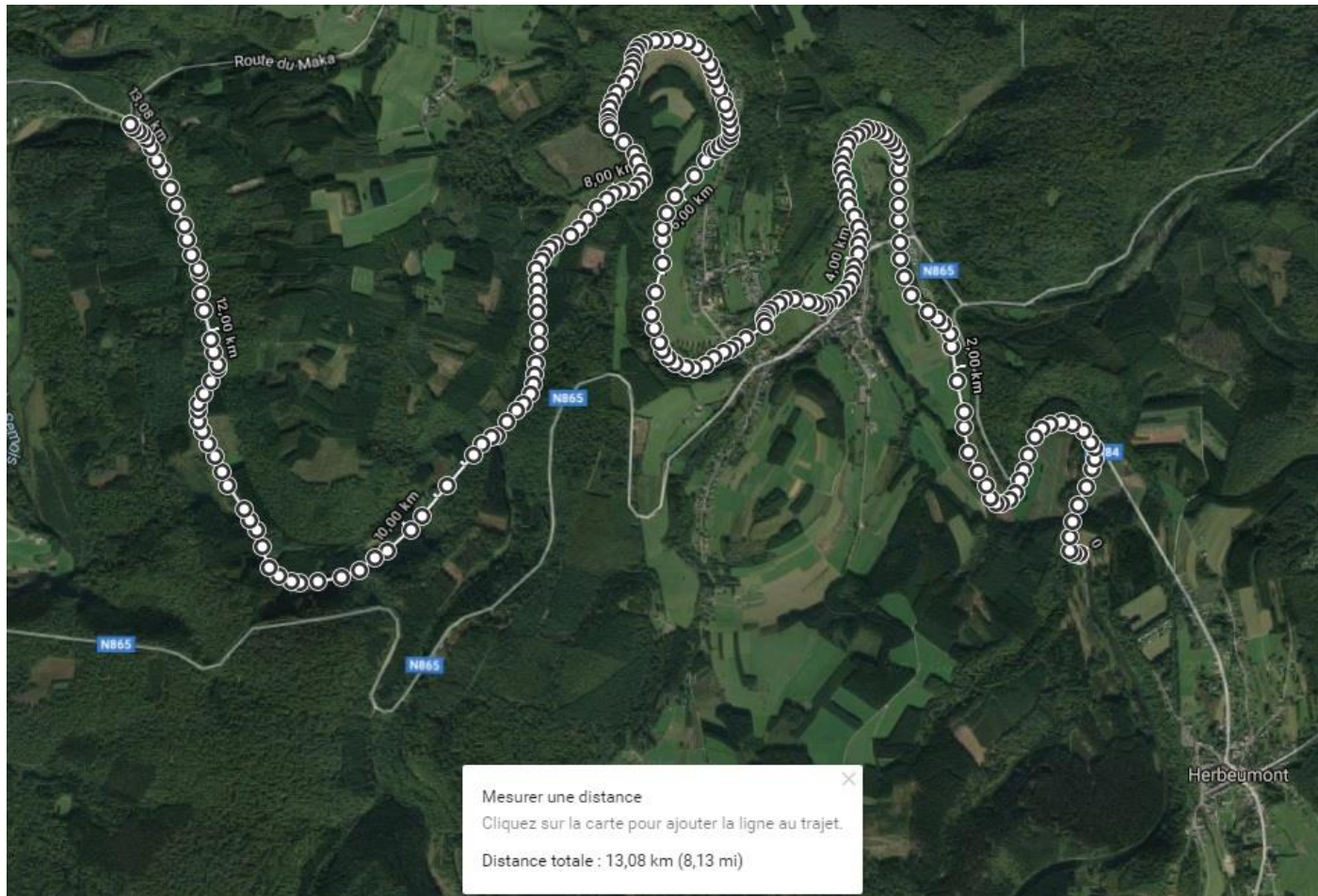
On continue nos écoutes et enregistrements automatiques

2015 : idem 2014

2016 : comme on a
repéré des
Barbastelles en bord
de Semois, on creuse
de ce côté. A l'écoute
comme des
pêcheurs... d'ultrasons
et on descend même
la Semois en barque
de nuit, sans éclairage,
le 24 juillet.



Le parcours en vue aérienne



Elle joue avec nos nerfs

Même si on repère des passages bien précis sur des chemins forestiers, la Barbastelle nous échappe. Elle détecte très bien les filets.

Sauf quand elle est distraite en sortie de gîte, en juillet 2016. On équipe enfin trois femelles allaitantes dans la région de Villers-devant-Orval.



Dernière tentative...

- En 2017, nous continuons les écoutes avec une stratégie en cercles concentriques et de nombreux appareils.
- Même si on a des points de passage, il est toujours aussi difficile de capturer des femelles.
- Retour au tunnel où l'on capture un mâle et une femelle... qui sera retrouvée en France, grâce à un avion. Merci René !

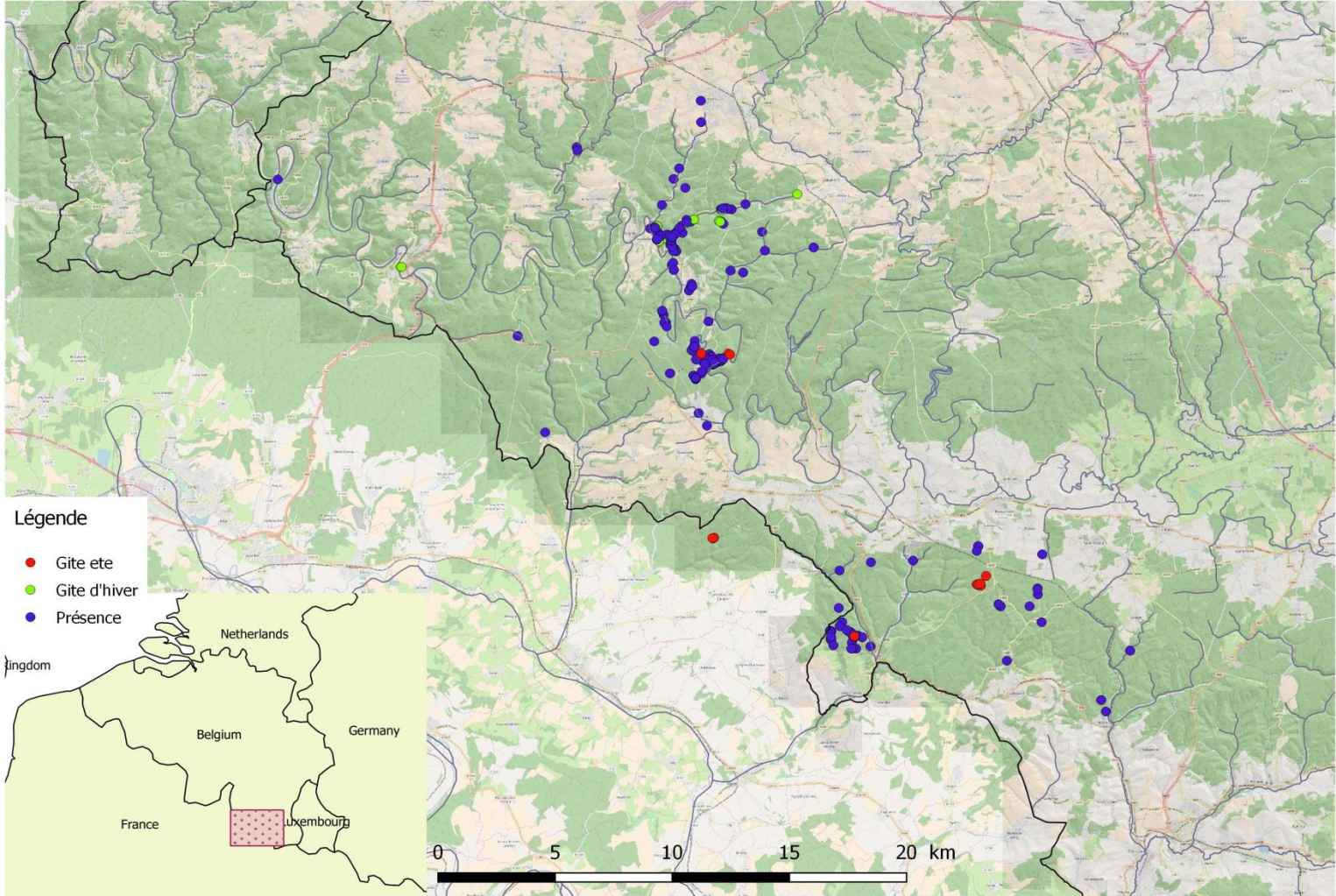
Description des gîtes...



... estivaux

- Écorces décollées, fissures, zones dans lesquelles il y a plusieurs arbres favorables, forêts plus classiques.
- Régions géographiques qui concentrent de l'eau (Semois), des cavités d'hibernation, des forêts, des zones de chasse proches, des chemins forestiers,...

Présences





Merci pour votre écoute et merci à toute l'équipe *Plecolux* , et amis qui nous ont rejoints en route, pour son travail acharné.