

Sommaire :

- Nouvelle venue chez Plecotus
- NEC 2003 on avance!
- Cyber revue chiroptérologique
- La rue Chauves-souris

Le Grand Banc à Géromont (Comblain-au-Pont) : six ans de suivi

Nombreuses sont les carrières dans la vallée de l'Ourthe entre Liège et Durbuy. La plupart ont été exploitées à ciel ouvert (comme celles de petit granit) ; d'autres, plutôt rares, forment des complexes souterrains parfois très vastes. C'est le cas à Géromont, petit village sur les hauteurs de Comblain-au-Pont. Sur plusieurs centaines de mètres, le versant de la rive gauche de l'Ourthe est émaillé d'entrées donnant accès à ces anciennes carrières de grès psammitique. L'ensemble représente une superficie de plus de 7 ha.

Le Grand Banc se situe sur le bord même du plateau. Les trois entrées encore praticables donnent sur une vaste salle de 500 m sur 150 dont la voûte est soutenue par de très nombreux piliers. La déclivité est importante, l'exploitation ayant suivi le banc de grès, et le fond est occupé par des plans d'eau alimentés par plusieurs sources.

L'ensemble de ces caractéristiques fait du Grand Banc un site très attractif pour les chauves-souris. Cet intérêt est connu de longue date, mais il a fallu attendre que le site soit menacé par l'installation d'une société locale de sports nature pour que des évaluations plus précises soient entreprises. Celles-ci (voir le tableau ci-après) ont largement justifié que des mesures de protection soient prises. Le Grand Banc a même été qualifié de "site-clé" pour l'hivernage des Chiroptères. Le 22 septembre 1997, il a reçu le statut de cavité souterraine d'intérêt scientifique, première application d'un arrêté du Gouvernement wallon datant du 26 janvier 1995 relatif à la protection de ce type de milieu. Cette procédure ne s'est pas faite sans mal, puisque la Région wallonne a dû entamer des démarches d'expropriation, qui d'ailleurs ne sont pas encore ache-

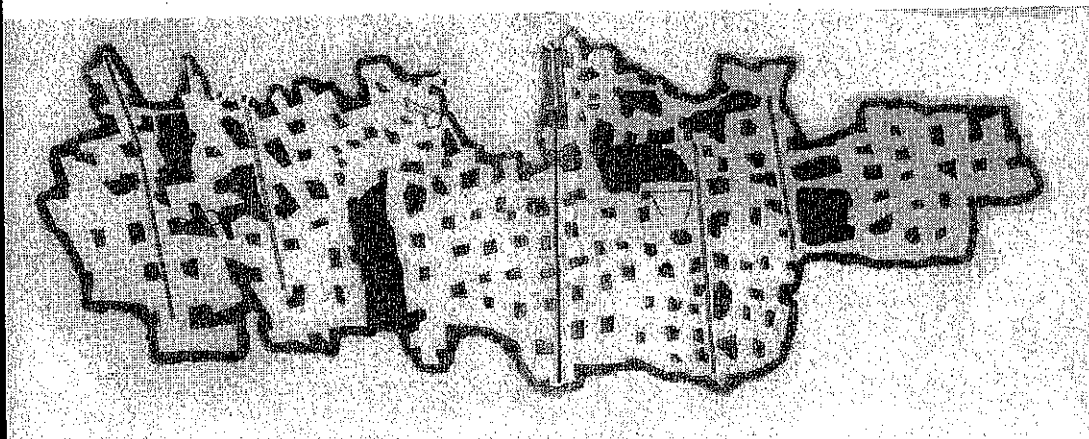
vées aujourd'hui.

Par ailleurs, le site s'est avéré important pour 5 des 7 espèces visées par la Directive Habitat : le grand rhinolophe, le vespertilion des marais, le vespertilion émarginé, le vespertilion de Bechstein et le grand murin. Il a de ce fait été sélectionné dans les sites Natura 2000 proposés par la Région wallonne à la Commission européenne. La validation officielle est attendue pour cette année encore.



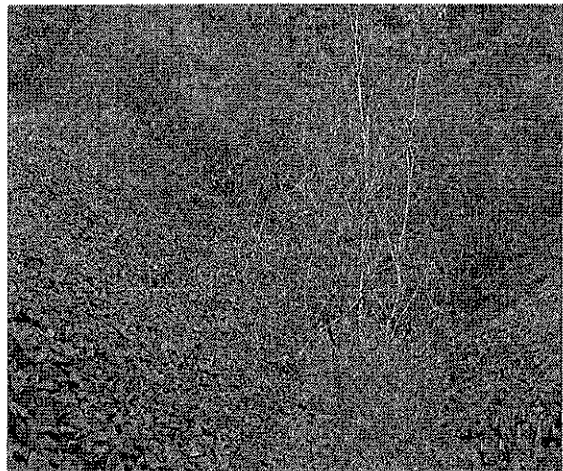
Carrière souterraine du Grand Banc: dès l'entrée principale, la cavité suit le banc de grès au pendage important.

Le recensement annuel des chauves-souris est pris en charge par Plecotus. Depuis deux ans, le nombre total des individus observés avoisine les 400 (voir tableau ci-dessous). Au moins 9 espèces sont concernées, dont le Vespertilion à moustaches (ou Vespertilion de Brandt) qui représente à lui seul près de 90 % de la population. Certaines espèces rares comme le Grand Rhinolophe ou le Vespertilion émarginé sont peu représentées bien que fidèles. Le Grand Murin,



quant à lui, a été découvert en 2000. Les comptages montrent une progression du nombre d'individus. Cette constatation est très intéressante, même s'il est hasardeux de la mettre en relation avec la protection du site. Cela démontre de toute façon l'intérêt de maintenir un passage annuel.

Il semble donc que la protection du Grand Banc soit assurée pour les années à venir. L'aménagement des entrées donnera des garanties supplémentaires quant au maintien de la tranquillité des chauves-souris en période d'hibernation. Avec le Grand Banc, d'autres sites à Comblain-au-Pont pourraient former un réseau efficace de gîtes d'hiver. Des efforts restent toutefois à accomplir pour assurer la protection de certains d'entre eux (comme la grotte Steinlein) dont l'importance est reconnue de longue date. Il faudra veiller également à mieux connaître et à maintenir les gîtes de reproduction et les zones de chasse. Cela pourrait se faire via le programme Natura 2000...



Après la cessation d'activité pour cause de danger, les entrées du Grand Banc furent comblées pour en empêcher l'accès. Le glissement des remblais à l'intérieur de la cavité est responsable de la réouverture de trois des quatre entrées.

Grand Banc à Géromont (Comblain-au-Pont)											
Visites	Rh. fer.	M. dau.	M. das.	M. myo.	M. m./b.	M. bec.	M. ema.	M. sp.	Pl. sp.	Pip. Sp.	Total
7/12/1996	0	2	0	0	271	0	1	0	0	0	274
14/02/1998	1	5	0	0	242	0	0	17	2	0	267
14/02/1999	0	6	0	0	209	0	1	54	2	0	272
23/01/2000	0	4	0	3	251	0	2	65	5	0	330
3/02/2001	0	5	0	4	303	0	2	17	0	0	331
3/02/2002	1	2	2	6	370	0	4	0	2	1	388
9/02/2003	1	4	0	9	333	1	0	19	1	0	368

Une nouvelle chiroptérophile est née

Depuis peu, le groupe des protecteurs de chauves-souris s'est enrichi d'un nouveau membre. Ou plutôt, devrais-je dire d'une nouvelle membre ? En effet, depuis la mi-mars, j'ai le plaisir d'avoir été choisie pour partager le boulot du groupe *Plecotus* avec Benoît. Il est donc important que je me présente afin que vous sachiez qui se cache derrière le nom de Géraldine Fauville...

Je vis le jour au mois de juin 1979. Après une enfance heureuse dans le pays de Charleroi, je décidai de me lancer dans l'étude de la biologie. Après avoir obtenu ma licence et n'étant pas encore rassasiée des joies de la trépidante vie universitaire, je poursuivis ma formation par une année de recherche dans le domaine de la biologie marine et plus particulièrement des ophiures bioluminescentes (tout un programme me direz vous...). Enfin prête à faire le grand saut dans le milieu professionnel, je me suis dirigée vers une carrière de sensibilisation du public aux différents aspects de l'environnement. Par chance, j'ai rapidement trouvé l'offre d'emploi d'Aves cherchant un « naturaliste passionné de chauves-souris ». Bien que ne correspondant pas vraiment à cette description, je me suis jetée à l'eau en envoyant mon CV. Après, vous connaissez la suite :



interview et autres séances d'intimidations pour finir par la signature du contrat pour mon premier emploi ! Voilà, c'est ainsi qu'une nouvelle chiroptérophile est née...

Géraldine Fauville

La Nuit Européenne des Chauves-Souris, de retour pour la cinquième année consécutive

Comme chaque année depuis 5 ans, le mois d'août est à marquer d'une pierre blanche grâce à la Nuit Européenne des chauves-souris. Cette année, cet événement aura lieu le 30 août !

Afin de redynamiser cette activité, la formule sera légèrement modifiée. En effet, durant la journée nous conduirons le public par petits groupes à la découverte du monde souterrain et nous leur parlerons des animaux cavernicoles. Un film traitant du lien étroit entre les chauves-souris et le milieu cavernicole sera diffusé en boucle.

Durant la soirée, nous ne manquerons pas de faire la traditionnelle promenade à la recherche des chauves-souris.

Voici la liste, encore provisoire, des sites participant à cette activité. N'hésitez pas à vous manifester si vous désirez prendre en charge un autre site !

Province du Brabant Wallon

Louvain-la-Neuve

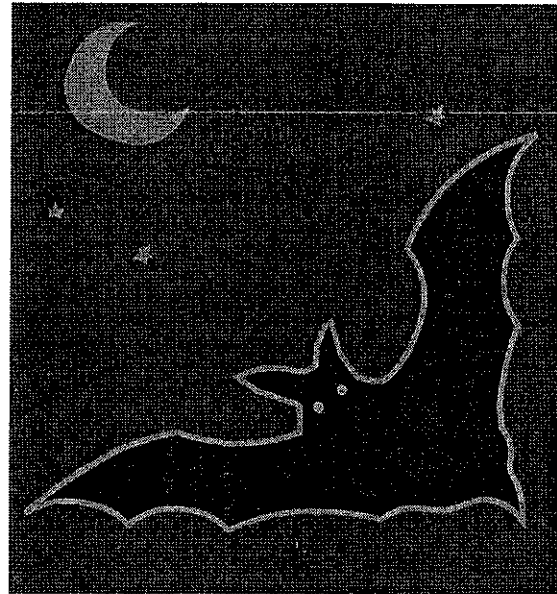
- Site : glacière du bois de Lauzelle
- Responsable : Nicolas Titeux

Orp-le-Petit

- Site : carrières souterraine de craie
- Responsables : Yves Latinne & Jean-Claude Hallet



Les Caves Pahaut à Orp-le-Petit sont le type même de cavité idéale pour cette activité : facile d'accès pour le public et protégée physiquement contre tout retour sauvage. L'ouverture occasionnelle de tels sites est aussi l'occasion de faire visiter un patrimoine d'ordinaire inaccessible aux habitants de la localité.



Province du Hainaut

Mouscron

- Site : à déterminer
- Responsable : Christophe Gruvier

Ath

- Site : Parc Paradisio
- Responsable : Yves Govoorts

Gozée

- Site : Abbaye d'Aulne
- Responsable : Paul Michaud

Beaumont

- Site : bois de Solre-Saint-Géry
- Responsable : Jean-Valère Moriamé

Beloelil

- Site : Château de Beloelil & parc naturel des plaines de l'Escaut
- Responsable : Reinold Leplat

Couvin

- Site : grottes de Neptune (à confirmer)
- Responsable : Grégory Motte

Virelles

- Site : Etangs de Virelles
- Responsable : Cédric Calberg

Province de Namur

Namur

- Site : Citadelle
- Responsable : Thierry Kervyn

Fumal

- Site : glacière Pitet
- Responsable : Frédéric Bertrand

Han-sur-Lesse

- Site : grottes de Han-sur-Lesse
- Responsable : Frédéric Forget

Goyet

- Site : grotte de Goyet (à confirmer)
- Responsable : Dominique Testaert

Province de Liège

Modave

- Site : grange de Petit Modave
- Responsable : Etienne Delooz (CRIE de Modave)

Comblain-au-Pont

- Site : grotte de Comblain-au-Pont
- Responsable : Catherine Robinson

Liège

- Site : Fort de Pontisse
- Responsable : Benoit Redant

Othée

- Site : à déterminer
- Responsable : Marc Gérard

Huy

- Site : galerie minière de Statte
- Responsable : Yves Camby

Esneux

- Site : petites galeries minières
- Responsable : Jeanine de Bouharmont

Visé

- Site : Montagne-Saint-Pierre & galeries annexes
- Responsable : Philippe Lucas

Cantons de l'Est

- Site : à déterminer
- Responsable : Peter Junk

Verviers

- Site : bunker
- Responsable : Jacques Thonnard

Hotton

- Site : à déterminer
- Responsables : Jean-Louis Gathoye & Didier Schrooten

Province de Luxembourg

Hotton

- Site : grotte de Hotton (à confirmer)
- Responsable : Thierry Petit

Orval

- Site : Abbaye d'Orval
- Responsable : Bernard Overal

Neufchâteau

- Site : moulin Kleper & ardoisière Pierard
- Responsable : Thierry Debaere

Musson

- Site : quarante premiers mètres de l'ancienne minière de Musson
- Responsable : Jean-Luc Mairesse

Réseau SOS chauves-souris: appel à collaboration

Vu la demande grandissante du public pour des interventions à domicile, Plecotus est en train de mettre sur pied un réseau d'intervention "S.O.S. chauves-souris".

A cet égard, une brochure d'information sur la cohabitation entre hommes et chauves-souris sortira bientôt de presse.

Bien qu'elle soit conçue pour répondre à la majorité des questions posées, dans certains cas les visites au domicile des « plaignants » restera de mise.

Afin d'éviter de trop longs déplacements, nous désirons profiter de la répartition de nos adhérents sur le territoire wallon. Nous sollicitons donc votre participation afin d'opérer des visites "chauves-souris" à domicile. Des formations de « médiateur chauves-souris » seront organisées afin de parfaire nos connaissances en la matière.



SI VOUS ETES PRÊT A COLLABORER AU RESEAU SOS, N'HESITEZ PAS A NOUS CONTACTER AU 04/250.95.96

Les surf-souris ou les chauves-souris sur le Net

En deux clics de (chauve-)souris voici un petit tour d'horizon des possibilités d'information que nous offre l'Internet.

<http://mrw.wallonie.be/dgrne/sibw/especes/ecologie/mammiferes/chauvessouris/home.html>

Un dossier "chauves-souris" sur le site de la Région wallonne.

<http://mrw.wallonie.be/DGRNE/DNF/Comblesetclochers/>

Tout ce que vous voulez savoir sur Combles et Clochers y compris la liste des églises aménagées.

http://www.naturalsciences.be/cb/chei/chm_f_ie.htm

Les pages du Centre de Recherche Chiroptérologique de l'IRScNB. Outre les informations sur la répartition belge des chiroptères, le chiroptérophile averti y trouvera aussi les résultats des données des activités de baguages réalisées depuis 1930.



<http://www.museum-bourges.net>

Le site du Muséum de Bourges, une des références dans la chiroptérologie francophone. Outre des informations générales sur les chiroptères, vous pourrez y trouver des informations sur le réseau français de "médiateurs chauves-souris" ainsi que l'ensemble des publications et réalisation du Muséum. Le site propose chaque mois un article sur un nouveau sujet. De plus, au fur et à mesure des informations qu'il reçoit, Laurent Arthur nous offre également une revue "saisie au vol" nous tenant au courant des dernières publications et observations de terrain.

<http://www.geneva-city.ch/musinfo/mhng/cco>

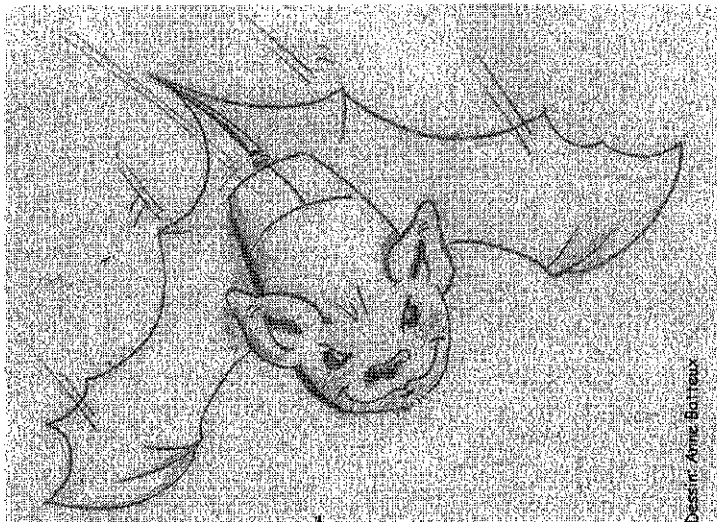
Site du Centre de coordination ouest pour l'étude et la protection des chauves-souris, Muséum de Genève. Le site francophone le plus complet au niveau bibliographique tant au niveau des publications que des liens Internet.

<http://chsourisidf.proxone.com>

Le site "SOS chauves-souris" de nos collègues d'Ile de France.

<http://www.mnhn.lu/recherche/zoologie/bats/INDEX.HTML>

Une monographie de la Sérotine commune



<http://www.bats.org.uk>

Site officiel du "Bat Conservation Trust", association de chiroptérologues britanniques (en anglais)

<http://users.skynet.be/sky42111/bats/batindex.html>

Les pages de nos amis flamands du Groupe de Travail "chauves-souris" de Natuurpunt (en néerlandais)

<http://www.vleermuis.net>

En direct du pays d'estivage de nos Vespertillons des marais. (en néerlandais)

<http://www.eurobats.org>

Site officiel de la conservation des chiroptères en Europe. Eurobat est le coordinateur de la Nuit Européenne des Chauves-Souris. (en anglais)

<http://www.batcon.org>

Une foule d'informations sur la protection des chiroptères aux USA. Site du Bat Conservation International de Merlin Tuttle. (en anglais)

<http://www.batmanagement.com>

Autre site américain (donc en anglais). Éléments remarquables : la taille et la structure de leurs « nichoirs » multi-loges ainsi que l'aspect commercial qui règne autour de la protection des chiroptères aux USA.

<http://www.aves.be/plecotus>

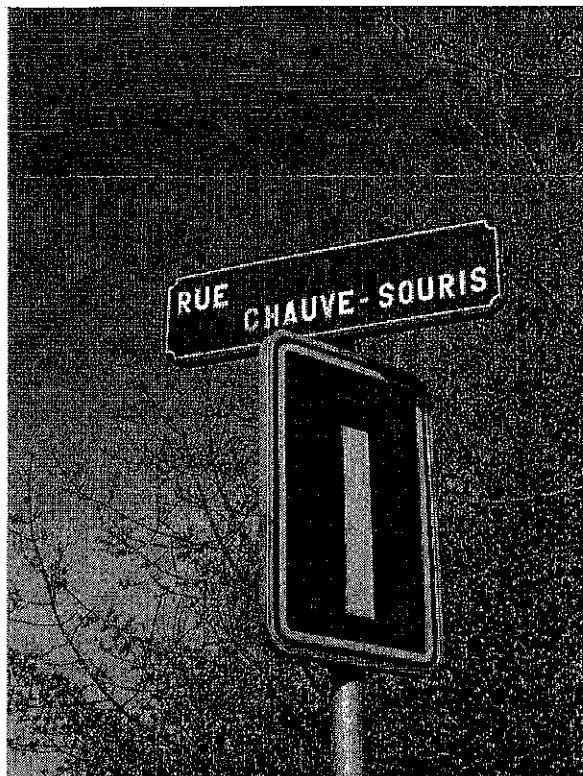
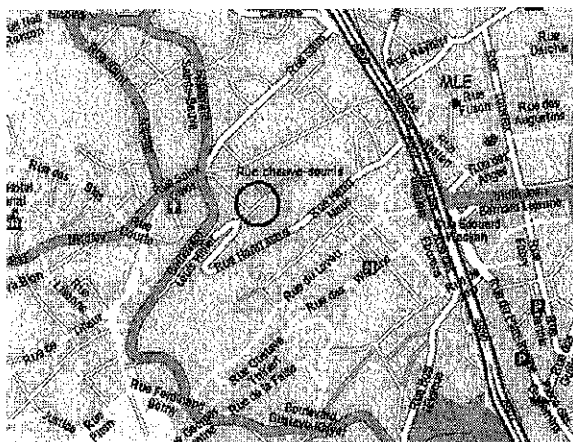
Les pages officielles de Plecotus. Toujours en cours d'élaboration et qui cherchant un nouveau webmaster pour s'étoffer.

Benoit Redant

Habiter rue Chauve-Souris...

Il est sur les hauteurs de Liège, plus précisément sur les coteaux du Laveux, une rue au nom féérique (du moins pour les chiroptérophiles que nous sommes) : la rue Chauves-souris. D'après le témoignage d'une habitante des lieux on y voit souvent voler des chauves-souris probablement des pipistrelles heureuses de trouver là, en bordure de ville, les premières traces de verdure. Nos amies ailées ne sont d'ailleurs pas les seules à profiter de l'opportunité, une colonie d'Alytes accoucheurs ayant également colonisé les lieux. La rue Chauve-souris débouche sur la rue Henry Maus, ce qui fait de ce quartier un étrange bestiaire toponymique.

BRe



Vision allégorique: « les chauves-souris évitent le dérangement en profitant du calme d'une impasse » ou bien « la conservation des chiroptères mène à une impasse »....

Le printemps des Sciences à Namur

La semaine du 31 mars au 4 avril fut l'occasion pour de nombreux écoliers de découvrir les sciences sous toutes leur formes. En partenariat avec la Faculté des Sciences de Namur, Aves proposait différentes animations dont l'une d'elles était intitulée « le vol des chauves-souris ». Ceci fut l'occasion pour les deux permanents de Plecotus de se familiariser avec un public jusqu'ici rarement abordé: les écoliers. Les activités comprenaient, outre un exposé sur la biologie des chauves-souris, des jeux permettant de comprendre l'écholocation, un contact avec du matériel de sensibilisation ainsi qu'un bricolage ludique.

Par la diversité des groupes et des âges (de la première à la sixième primaire, tranches d'âges mélangées, ados caractériels...) les animateurs purent tester leurs modules et envisager leur adaptation. Expérience à recommencer à l'avenir !

BRe



PLECOTUS est le Groupe de Travail « chauves-souris » de l'asbl Aves

Ses objectifs majeurs sont l'étude des chiroptères, la protection de leurs habitats ainsi que la sensibilisation du public à leur conservation.

La feuille de contact Plecotus est éditée avec le soutien du Ministère wallon de l'Agriculture et de la Ruralité

Éditeur responsable : Benoit Redant, 3 rue Fusch 4000 Liège