

**Sommaire :**

- Visites hivernales: recommandations et code de déontologie
- Edito: une convention pour Plecotus
- La NECS 2002 est en projet
- Observation d'un Petit Rhinolophe albinos à Ben-Ahin (Huy)

## Visite des sites d'hibernation

Lors d'une réunion de Plecotus, tenue le 10 octobre 2000 à Ben-Ahin, les objectifs majeurs du groupe ont été définis. En pleine saison de recensement hivernal, il a semblé utile de reproduire ici les décisions prises concernant les visites dans les cavités hivernales :

Lorsque des sites d'hivernage seront sous la responsabilité de Plecotus, qu'ils soient ouverts ou fermés, un responsable sera désigné pour chaque site. Cette personne, de préférence membre de Plecotus, organisera la surveillance du site et les recensements annuels. Il veillera tout particulièrement :

- à respecter la tranquillité du site durant sa période d'occupation par les chauves-souris.
- à maintenir le site propice à l'hivernage des chauves-souris.
- à transmettre le résultat du (des) comptage(s) effectué(s) sur le site
- à limiter le nombre de visites

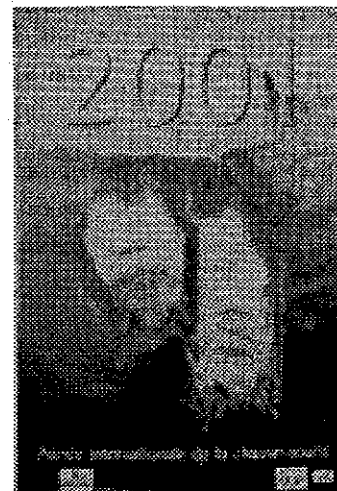
durant l'hiver (minimum une, maximum trois, sauf exception en accord avec Plecotus pour motif scientifique)

- à limiter, voire interdire la prise de photos (sauf si jugée indispensable pour la constitution d'une photothèque ou à des fins d'étude, mais dans tous les cas, uniquement en fin d'hivernage)
- à limiter le nombre de personnes par visite hivernale : idéalement, les groupes de recenseurs ne devraient pas compter plus de trois personnes, mais une certaine marge de manœuvre, dans un sens comme dans l'autre, est laissée à l'organisateur du recensement. Il est admis, et parfois même souhaité, que ces activités de recensement servent d'initiation ou de perfectionnement pour personnes motivées. Un ou plusieurs « invités », pas nécessairement membres de Plecotus, sont donc les bienvenus lors de ces recensements pour peu qu'un membre du groupe se porte garant de leur intérêt pour les chauves-souris.

### Edito

Voici une année qui commence bien pour Plecotus puisque nous nous sommes vu accorder, par la région wallonne, une convention de deux ans qui va permettre à Benoit Redant de développer de nombreux projets. L'octroi de cette convention à Plecotus est pour nous, un événement très important. D'une part, cela représente une reconnaissance officielle du sérieux et de l'intérêt du travail accompli par tous les Plecotusiens, d'autre part, cela nous ouvre de nom-

breuses perspectives. Durant deux ans, Benoit partagera son temps à organiser des actions de sensibilisation et à rassembler des informations scientifiques sur nos chers petits mammifères. Ainsi Plecotus se professionnalise, cela n'implique nullement que notre rôle, en temps qu'amateur et bénévole, perde de l'importance, bien au contraire, cela nous permettra d'avoir un soutien et de pouvoir entamer de nouveaux projets.



## Nuit européenne de la chauve-souris



La quatrième version wallonne de la Nuit européenne de la chauve-souris est déjà en chantier; loin de se reposer sur nos lauriers suite au succès obtenu l'année passée, nous re-attaquons de plus belle en 2002. Voici en avant-première les grands points du « projet NECS 2002 ».

Point d'orgue de notre convention avec la Région wallonne portant sur la sensibilisation du grand public à la conservation des chauves-souris, l'organisation de la NECS sera donc professionnalisée. Mais ne nous leurrions pas : le succès d'un tel événement repose avant tout sur la motivation des membres de Plecotus. L'engagement d'un permanent représente un outil permettant à notre groupe de travail de mieux réaliser ses objectifs.

### Partenariats

Forts des expériences précédentes prouvant que les médias nous rassemblent un grand public, des négociations sont en cours dans le but de finaliser un partenariat avec les Radios de la RTBF et un groupe de presse écrite. Cette partie prise des médias est, ne l'oublions pas, non seulement une publicité pour l'événement, mais aussi (je dirais même principalement) un outil intrinsèque de sensibilisation, au vu du nombre de personnes touchées soit par les articles dans la presse, soit par les émissions radiodiffusées.

### Lieux d'activité

Via les nombreuses demandes de renseignement téléphoniques, il apparaît clairement que certaines portions du territoire ne sont pas couvertes, alors que d'autres sont sur-animées. L'idéal serait de pouvoir « boucher les trous » notamment en multipliant les lieux d'activité.

Cet objectif ne pourra être réalisé que si chaque membre de Plecotus prend en charge un site et que certains d'entre nous acceptent d'animer en « terra incognita »

En résumé, ceci supposerait par site un seul « spécialiste » en chauves-souris pour présenter l'exposé et répondre aux questions, secondé par d'autres personnes pour assurer l'intendance et les balades (le guidage avec détecteur d'ultrasons ne nécessitant qu'une formation légère). Dans ce cadre, une participation d'agents motivés de la DNF est en négociation.

### Marchandising

La commercialisation d'objets thématiques sur les chauves-souris est une demande concrète du public à laquelle nous pourrions répondre, ce qui permettrait de couvrir une partie de nos frais de fonctionnement. Cependant, comme il s'agit d'une charge supplémentaire dans l'organisation de l'événement (présence d'une personne préposée à la vente, fonds de caisse, tréteau...), la vente de « gadgets » sera optionnelle.

### Thèmes

La proximité du site n'étant pas toujours le critère de choix pour les participants: il serait intéressant de lier des thèmes aux lieux de rendez-vous, comme par exemple: Les sites souterrains, Les chauves-souris en ville, Natura 2000, Combles et Clochers....(toutes les idées sont les bien venues)

Pour tout  
renseignement ou  
propositions à  
propos de la NECS  
2002 : vous pouvez  
contacter Benoît  
Redont  
(085/21.14.40)

## A LA RECHERCHE DU RHINO BLANC

Il ne s'agit évidemment pas ici d'un récit de voyage en Afrique en vue d'observer le mythique rhinocéros blanc, mais du compte-rendu de deux visites hivernales du site souterrain le plus connu de la région hutoise : le trou Manto. Ces visites ont été effectuées par B. Redant, accompagné de P. Goebels (agent des forêts), J. Melat (commission protection et accès de l'Union Belge de Spéléologie) et Y. Camby (Cercle des Naturalistes de Belgique).

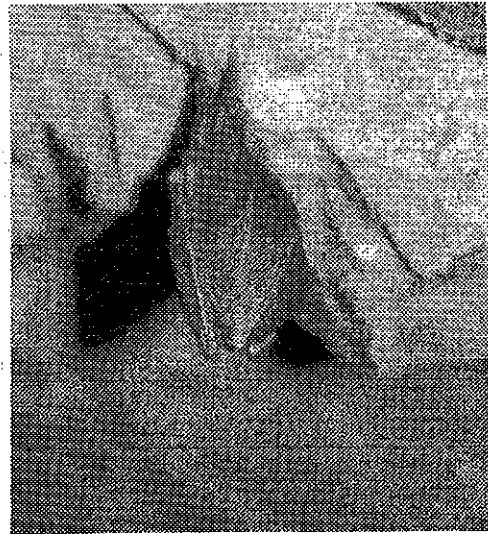
Le Trou Manto a été fermé par l'UBS voici presque 10 ans. D'abord grotte-école, tout guidage y fut plus tard interdit suite aux abus des tour-opérateurs (et à un coup de gueule d'Yves Camby).

Depuis 1995, B. Redant assure le suivi hivernal de cette cavité qui, malgré ses 600 mètres de développement, ne révèle que 5 ou 6 chauves-souris dont un, voire rarement deux, petit(s) rhino(s).

Lasse d'attendre depuis deux ans une hypothétique réunion du comité de gestion de cette Cavité Souterraine d'Intérêt Scientifique (CSIS), l'UBS a pris l'initiative de placer un « cadenas rouge » sur les portes du Manto - St-Etienne : aucune visite n'y a donc eu lieu depuis novembre 2001.

La première visite, réalisée le 10 janvier 2002 dans la partie supérieure du réseau, s'est montrée prometteuse : 7 **Petits Rhinolophes** (dont un albinos) sur un total de 15 chauves-souris. La seconde visite effectuée ce 11 janvier fut moins fructueuse, bien qu'intégrant la visite des réseaux inférieurs via la descente du puits. On suppose le redoux responsable de la « désertification » du gîte. Ces deux visites nous permettent néanmoins de soulever certaines remarques :

- une bonne partie des animaux recensés se trouvaient dans la galerie d'entrée de la cavité, donc dans le passage obligé des visites spéléologiques;
- un albinos réveille les ardeurs photographiques !! (demandes pour prendre des images, mêmes en-dehors des visites programmées). Une anecdote : un Rh albinos fut trouvé il y a 30 ans à Goyet. On le confia (en toute rareté qu'il était) au labo souterrain de Ramioul où il creva joyeusement 3 jours plus tard : comme quoi l'albinisme est plutôt une tare ! Je vous invite donc à relire le premier article de cette feuille de contact;
- les Rh observés dans la grotte 3 mois après sa fermeture n'étaient-ils pas déjà présents les autres années, mais dans des diverticules inaccessibles à l'homme ?
- vu les conditions climatiques, la visite des salles inférieures ne nous a permis d'observer qu'un Vespertillon de daubenton, cependant, la présence de nombreuses crottes nous persuade d'intégrer ces salles à toutes les visites;
- un témoignage d'une visite datant de plus de 30 ans, relatant la présence de petits rhinos dans des endroits exigus, devrait nous pousser à parfaire les inventaires par



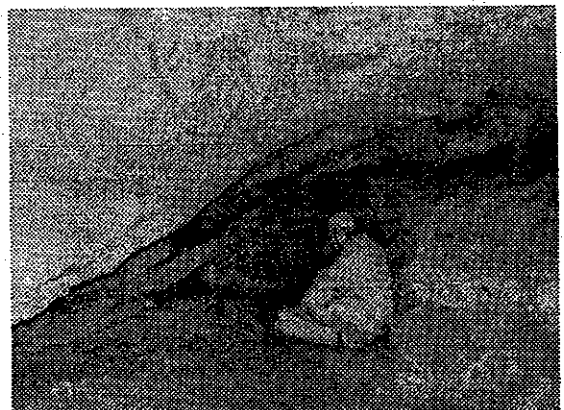
Le petit Rhinolophe, hôte régulier du Trou Manto

### L'exploration des diverticules;

- la population hivernante de Petit Rhinolophe de la vallée de la Solières pourrait bien provenir de la colonie de reproduction de Modave (gîte distant d'une dizaine de km), hypothèse soutenue par la présence d'un individu albinos sur les deux sites.

### Conclusions :

- les observations réalisées cet hiver nous poussent à être optimistes pour les années à venir, pour autant que la gestion du site soit réalisée en faveur des chauves-souris;
- la présence d'un individu naturellement marqué (par l'albinisme) nous amène de nouveaux indices pour l'étude d'une des dernières populations de Petit Rhinolophes de Wallonie.



Zone d'entrée du Trou Manto, dans laquelle furent observées la majorité des chauves-souris. Notez l'exigüité du passage.

## Opération «Combles et Clochers» : Appel à collaboration

L'opération « Combles et Clocher » menée depuis 1996 par la Région wallonne vise la reconstitution d'un réseau de gîtes de reproduction potentiels pour les chiroptères et la chouette effraie. Cependant, vu l'ampleur du travail à réaliser, certaines communes signataires attendant toujours l'aménagement des églises conventionnées, un appel est lancé aux membres de Plecotus qui seraient prêts à contribuer à l'aménagement d'églises en faveur de la faune sauvage.



### Une convention pour Plecotus

Comme le signalait Frédéric Forget dans l'éditorial, Plecotus s'est vu confier pour deux ans une mission par la Région wallonne, mission s'articulant autour de deux volets: l'un concernant la sensibilisation du grand public à la conservation des chauves-souris, l'autre axé sur le suivi des populations de chiroptères et la gestion de cavités souterraines.

Pour le volet sensibilisation, il nous est demandé d'aborder certains aspects comme l'élaboration de documents techniques et de brochures concernant la protection des chiroptères, l'actualisation de l'exposition de la Région wallonne sur les chiroptères, l'organisation d'actions de sensibilisation du grand public par différents médias ainsi que la mise en place d'un service

de réponse à tout appel concernant les chauves-souris.

Si cette convention a permis l'engagement d'un permanent, la réalisation des objectifs fixés dépendra de la dynamique de tout les membres de Plecotus, pensons entre autre à la NECS, à la mise en place d'un réseau SOS chauves-souris, aux recensements en cavités ...

Mais cette relation ne doit pas être unilatérale, si Plecotus a besoin de ses membres, les membres qui auraient besoin d'une aide pour une action locale pourront profiter de la collaboration du permanent.

### Entretien du matériel: rappel

Les phares et détecteurs d'ultrasons appartenant à Plecotus et déposé chez les membres nécessitent un entretien hivernal dont voici un petit rappel:

#### Détecteurs d'ultrasons:

Ne pas oublier de retirer la pile pendant les longues périodes de non utilisation.

#### Phares:

Contrairement aux premières instructions données, les accus ne doivent jamais être déchargés à fond. Lors de longues période de non utilisation (comme en hiver) il est fortement conseillé de charger le phare avant de le stoker et de procéder au moins à un chargement tous les six mois.

Vu la grande puissance des phares, leur utilisation pour les recensement hivernaux est totalement proscrite.



PLECOTUS est le Groupe de Travail « chauves-souris » de l'asbl AVES

Ses objectifs majeurs sont l'étude des chiroptères, la protection de leurs habitats ainsi que la sensibilisation du public à leur conservation.

La feuille de contact *Plecotus* est éditée avec le soutien du Ministère de l'Agriculture et de la Ruralité de la Région wallonne, José Happart

Éditeur responsable: Benoit Redant, 3 rue Fusch 4000 Liège